

Mai 2026




MISE EN CONFORMITÉ AVEC LA NORME IFRS 18

Éclairage sur la norme et principaux impacts opérationnels



Sommaire

- 
- 1 Executive summary
 - 2 Des informations supplémentaires à fournir
 - 3 De nouvelles obligations d'information à l'égard des MPM
 - 4 Un impact significatif sur la présentation du résultat net
 - 5 Les nouvelles catégories de produits et de charges
 - 6 Informations sur l'agrégation et désagrégation
 - 7 Principaux impacts d'IFRS 18 sur les normes existantes
 - 8 Notre vision pour se conformer à IFRS 18

EXECUTIVE SUMMARY

Objectif et Principe fondamental de la norme IFRS 18

- L'objectif global de la norme IFRS 18 est d'apporter une notion de comparabilité entre sociétés. Cette notion repose sur un principe fondamental, à savoir **fournir des exigences pour une présentation plus cohérente et utile des états financiers, notamment du compte de résultat et améliorer la transparence des mesures de performance présentées par la Direction Générale.**
- *Andreas Barckow, Président de l'IASB, a déclaré : « La norme IFRS 18 représente l'évolution la plus importante dans la présentation de la performance financière des entreprises depuis l'introduction des normes comptables IFRS il y a plus de 20 ans. Elle permettra aux investisseurs de disposer d'informations de meilleure qualité et de points d'ancrage cohérents pour leurs analyses. »*
- La norme IFRS 18 entre en vigueur pour les exercices ouverts à compter du **1er janvier 2027**, mais une application anticipée est permise. Les changements en résultant dépendront des méthodes de présentation et des systèmes d'information existants des entreprises.

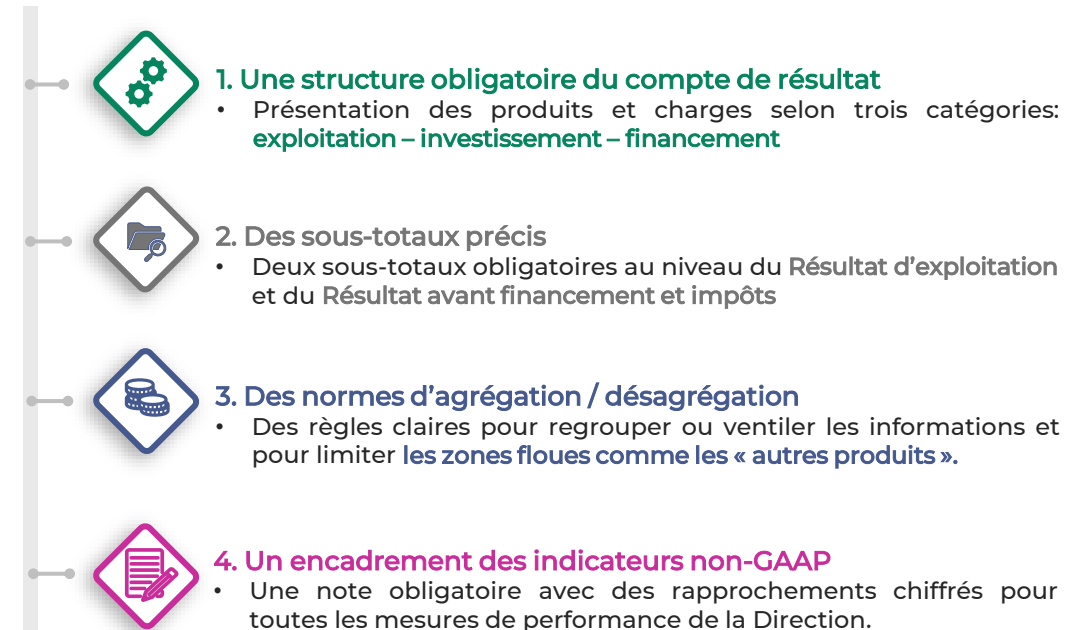


Le périmètre

- La norme IFRS 18 s'applique aux entités qui :
 - publient leurs états financiers consolidés ou individuels selon les normes IFRS complètes;
 - sont cotées sur un marché réglementé;
 - appartenant aux groupes IFRS, appliquent les normes internationales dans leurs reportings financiers externes;
 - utilisaient auparavant IAS 1 – Présentation des états

L'approche normative et prescriptive de la Norme IFRS 18

- Contrairement à certaines normes IFRS fondées sur le jugement ou des principes larges, IFRS 18 propose une structure précise pour certains états financiers, notamment le compte de résultat. Elle impose :



Le rationnel

- IFRS 18 est pensée **du point de vue de l'investisseur / analyste** : elle vise à rendre les états financiers plus **compréhensibles, comparables et exploitables**. Ainsi cette norme prend en compte les critiques des parties prenantes selon lesquelles les états financiers étaient **trop souples** et **les informations clés étaient masquées ou présentées de manière incohérente**.

DES INFORMATIONS SUPPLEMENTAIRES A FOURNIR

IFRS 18 remplace IAS 1 et redéfinit en profondeur la présentation du compte de résultat, ainsi que certaines règles de communication relatives à la performance.

IFRS 18 impose à l'entreprise une présentation par catégories normalisées et des justifications plus poussées mais **ne change pas le résultat**.

Les trois changements majeurs

1 Informations sur le Performance Management (MPM)

- Définition claire de l'indicateur
- Explication de son utilité
- Méthode de calcul détaillée
- Rapprochement chiffré avec le sous-total IFRS le plus proche

2 Informations liées aux nouvelles catégories du compte de résultat

- Présentation obligatoire des catégories : exploitation, investissement, financement, impôt, activités abandonnées
- Sous-totaux normalisés

3 Informations sur l'agrégation et la désagrégation

- Justification du regroupement ou de la ventilation des postes significatifs
- Détail des charges par nature comptable si présentées par fonction
- Information suffisante pour assurer la transparence et la comptabilité

Les impacts identifiés par

- **Transformation des systèmes d'information financière:** adaptation des schémas comptables, des plans de comptes, des outils de consolidation et de reporting
- **Revue et encadrement des indicateurs de performance (MPM) :** identification formelle des Management Performance Measures utilisées en communication, documentation méthodologique
- **Refonte des processus de production de l'information financière** impliquant une formation des équipes et mise à jour des procédures

DE NOUVELLES OBLIGATIONS D'INFORMATION A L'EGARD DES MPM

Dans une note distincte des états financiers, une société doit :

➤ Indiquer que les mesures de la performance choisies par la Direction **donnent le point de vue de la Direction à l'égard de la performance financière de la société** qu'elles ne sont pas nécessairement comparables à celles d'autres sociétés

➤ **Expliquer les changements** (exemple les changements apportés aux calculs de toute nouvelle mesure de la performance choisie par la Direction)



➤ Expliquer en quoi les mesures performance choisies par la Direction **fournissent des informations utiles et comment elles sont déterminées**

➤ Fournir un rapprochement des mesures de la performance choisies par la Direction avec les totaux / sous-totaux spécifiés dans les normes IFRS de comptabilité, y compris les incidences sur l'impôt et les participations ne donnant pas le contrôle de chaque élément de rapprochement

UN IMPACT SIGNIFICATIF SUR LA PRESENTATION DU RESULTAT NET

IFRS 18 introduit certaines modifications importantes dans l'état du résultat net, notamment:

- Présentation de **deux nouveaux sous-totaux obligatoires** dans le corps même de l'état du résultat net
- Classement des produits et des charges dans **trois nouvelles catégories** en fonction des activités principales de la société
- **Les résultats des entités émettrices comptabilisées selon la méthode de la mise en équivalence** ne sont plus présentés dans le résultat d'exploitation (ils sont désormais toujours présentés dans la catégorie investissement)



- *Toutes les sociétés devront déterminer avec soin à quelle catégorie **appartiennent chacun des produits et chacune des charges**. Le classement variera selon qu'une société **mène ou non des activités principales désignées***

CATEGORIE

Exploitation*
Investissement*
Financement*

Etat du résultat net

Sociétés ne menant pas des activités principales désignées

Exploitation*	Produit des activités ordinaires	X
	Charges d'exploitation (analysées par nature et/ou par fonction)	(X)
	Résultat d'exploitation	X
Investissement*	Quote –part du résultat net des entités émettrices comptabilisées selon la méthode de la mise en équivalence	X
	Revenus tirés d'autres participations	X
	Produits tirés de la trésorerie et des équivalents de trésorerie	X
	Résultat net avant financement et impôt	X
Financement*	Charges d'intérêts sur les emprunts et les obligations locatives	(X)
	Charge d'intérêts sur les passifs au titre des régimes de retraite	(X)
	Résultat net avant impôt	X
	Charge d'impôt sur le résultat	(X)
	Résultat net de l'exercice	X



* Les catégories exploitation, investissement et financement ne correspondent pas à celles du tableau des flux de trésorerie

LES NOUVELLES CATEGORIES DE PRODUITS ET DE CHARGES

Toutes les sociétés classent les produits et les charges dans trois nouvelles catégories:



Exploitation

- Produits et charges découlant des activités principales d'une société



Investissement

- Produits et charges découlant:
 - des participations dans des entreprises associées et des filiales non consolidées
 - De la trésorerie ou équivalent de trésorerie
 - Des actifs qui produisent un rendement individuel et largement indépendant (ex: revenus locatifs tirés d'immeubles)



Financement

- Produits et charges découlant des passifs liés à l'obtention de financement uniquement (ex: charges d'intérêts sur les emprunts)
- Incidence des variations des taux d'intérêt par rapport aux autres passifs (ex: charges d'intérêts sur les obligations locatives)

A noter que cette classification est variable en fonction du secteur d'activité.

Les sociétés qui mènent des activités principales désignées* classent dans la catégorie **exploitation** des éléments de produits et de charges supplémentaires qui seraient autrement classés dans les catégories **investissement** ou **financement**



- * Au sens de l'IFRS 18, il s'agit de sociétés qui investissent dans des actifs (ex : les sociétés immobilières, les assureurs) ou qui octroient du financement à ses clients (ex : les banques)
- ** La quote-part du résultat net des entités émettrices comptabilisées selon la méthode de la mise en équivalence est toujours classée dans la catégorie investissement

INFORMATIONS SUR L'AGREGATION / DESAGREGATION

Les sociétés présentent une **analyse des charges d'exploitation dans le corps même de l'état du résultat net.**

Les sociétés présentent leurs charges d'exploitation de façon à **fournir la représentation structurée la plus utile de leurs charges, soit:**

- **par nature**
- **par fonction**
- **selon une présentation mixte**

Par nature		Par fonction		Présentation mixte	
Produits	X	Produits	X	Produits	X
Achat de matières premières	(X)	Coût des ventes	(X)	Coût des ventes	(X)
Frais de transport	(X)	Marge brute	X	Marge brute	X
Amortissement des immobilisations corporelles	(X)	Dépense de R-D	(X)	Charge de dépréciation	(X)
Coûts liés au personnel	(X)	Frais administratifs	(X)	Frais administratifs	(X)
Résultat d'exploitation	X	Résultat d'exploitation	X	Résultat d'exploitation	X

Ailancy
ADVISORY

Les nouvelles obligations d'information s'appliquent

Les principaux impacts d'IFRS 18 sur les normes existantes

Norme concernée	Nature de l'impact	Situation avant IFRS 18	Changements apportés par IFRS 18	Impact opérationnel
IAS 1	Remplacement	. Structure du P&L flexible	. Nouvelle structure du compte de résultat <i>Mise en place de 3 catégories obligatoires : Exploitation / Investissement / Financement</i>	. Refonte de la présentation du P&L
IFRS 8	Ajouts indicateurs	. Mise en place d'indicateurs sectoriels	. Interaction avec les indicateurs <i>Encadrement des Management Performance Measures (MPM) présentées hors états financiers</i>	. Rapprochements obligatoires avec les agrégats IFRS
IFRS 9	Reclassement	. Classement des produits et charges financiers présentés en résultat financier	. Reclassement possible de produits / charges financiers en exploitation <i>Classement dépend de la nature de l'activité principale</i>	. Analyse sectorielle nécessaire
IFRS 16	Reclassement	. Présentation des intérêts de dettes locatives en résultat financier	. Présentation du résultat <i>Intérêts sur dettes locatives classés en financement</i>	. Modification des soldes intermédiaires
IAS 7	Mise en cohérence/ Lien avec le cashflow	. Possible incohérence P&L / Cash flow	. Cohérence de classification <i>Meilleure articulation entre P&L et tableau de flux</i>	. Adaptation des mappings comptables
IAS 33	Impact faible	. Les indicateurs étaient basés sur le résultat net	. Base des indicateurs <i>Les nouveaux sous-totaux peuvent influencer les indicateurs suivis par le marché (communication)</i>	. Ajustement communication financière
IFRS 5	Impact faible	. Présentation séparée des activités abandonnées	. Intégration des ces activités dans la structure du résultat <i>Maintien de la présentation distincte mais intégrée dans la nouvelle structure du résultat</i>	. Revue des notes annexes

Notre vision pour se conformer à la norme IFRS 18

➤ Ailancy vous accompagne dans ce projet de transformation en vous proposant une macro-analyse des impacts à traiter au sein de votre structure.

Impact compta-analytique & contrôle de gestion



- Moins de flexibilité dans la présentation des EBITDA ajustés.
- Transparence accrue sur les retraitements.

Impact comptable et contrôle interne



- Contrôles comptables à ajuster
- Mise à jour des procédures
- Echanges avec les CAC

Impact communication financière



- Les communiqués des résultats devront être plus pédagogiques et plus documentés.

Principales étapes projet

Etape 1 : Diagnostic d'écart

- . Analyser les différences entre la présentation actuelle et les nouvelles exigences
- . Identifier les impacts sur les états financiers et la communication financière



Etape 2 : Refonte du compte du résultat et des sous-totaux

- . Reclasser les éléments dans les nouvelles catégories (exploitation, investissement...)
- . Définir les sous-totaux requis et documenter les changements de classification



Etape 3 : Identifier et formaliser des MPM

- . Recenser les Management Performance communiquées
- . Formaliser leur définition, méthode de calcul et utilité



Etape 4 : Adaptation des SI et du contrôle interne

- . Mettre à jour les ERP, plans de comptes, outils de consolidation
- . Adapter le plan de contrôles pour sécuriser la nouvelle présentation



Etape 5 : Mise à jour de la documentation et revue du processus de communication

Aperçu de la norme IFRS 18



Structure obligatoire du compte de résultat



Structure obligatoire du compte de résultat



Encadrement des indicateurs non GAAP



Normes d'agrégation / désagrégation et sous-totaux



N/A



LE MOT DE LA FIN



Si l'échéance de 2027 peut sembler encore lointaine, le caractère structurant des changements nécessite **d'engager dès à présent une réflexion en matière de communication financière**, mais aussi d'appréhender **les nombreux impacts sur les procédures et outils de consolidation et de reporting** (plan de comptes, paramétrage, etc.). Les incertitudes résiduelles concernent l'implémentation en cours et notamment quelques questionnements sur **les interprétations, classifications normatives de certains secteurs spécifiques** (industries, banques) mais également les difficultés d'intégration de la norme IFRS 18 **dans les outils de consolidation groupe** et le double reporting prévu sur 2026 (IAS1/IFRS18) **comportant un risque de retraitements manuels** si ce point n'est pas suffisamment anticipé par les Directions financières.

Pour les entités dont l'exercice comptable coïncide avec l'année civile et qui publient des comptes semestriels, la première mise en œuvre interviendra **dans les comptes arrêtés au 30 juin 2027** (avec retraitements du comparatif au 30/06/2026).



Nos atouts pour vous
accompagner dans cette
mise en conformité



Nos principaux domaines d'intervention au sein de la Direction financière

Trois domaines d'intervention majeurs couvrant votre chaîne de valeur

1. Transformation de la fonction finance

- Accompagnement dans la mise en œuvre des projets réglementaires
- Audit de dispositifs & refonte organisationnelle
- Optimisation des processus & du pilotage financier
- Data, Transformation IT & Digitalisation

2. Accompagnement sur les expertises clés

- Accompagnement dans la mise en conformité et l'évolution des normes comptables & prudentielles
- Optimisation et digitalisation des processus financiers pour gagner en efficacité et fiabilité
- Déploiement de solutions Data as a Service pour renforcer l'analyse et la valorisation de la donnée
- Pilotage, sécurisation et automatisation du reporting réglementaire et ESG
- Maîtrise des coûts et le pilotage financier durable

3. Support opérationnel

- Reportings réglementaires périodiques (FINREP, COREP, SURFI ...)
- Budgets et estimés, commentaires de gestion
- Production des indicateurs de pilotage
- Assistance et remédiation (revue comptable : mapping comptes locaux vs comptes groupe)
- Amélioration/homogénéisation des procédures comptables



Normes comptables & prudentielles



Optimisation & digitalisation des processus



Data as a service



Reporting réglementaire et ESG



Pilotage financier et optimisation des coûts

Nous intervenons à toutes les étapes du cycle de vie d'un projet de transformation de la fonction Finance

Aide au choix d'EPM (RFI/ FRP)

Vision cible et Gap Analysis, reco.

Analyse de l'existant (processus, référentiels)

Polyvalence des équipes

Enrichissement des procédures

Automatisation des processus

Modèles de données

Expressions de besoins

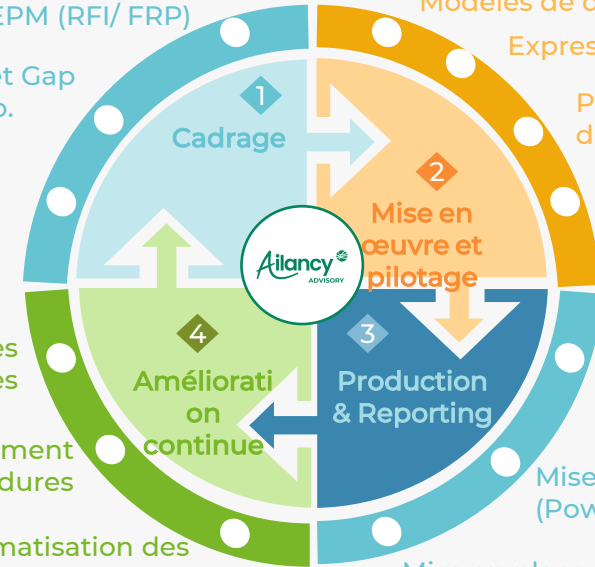
Pilotage transverse du programme

Conduite du changement

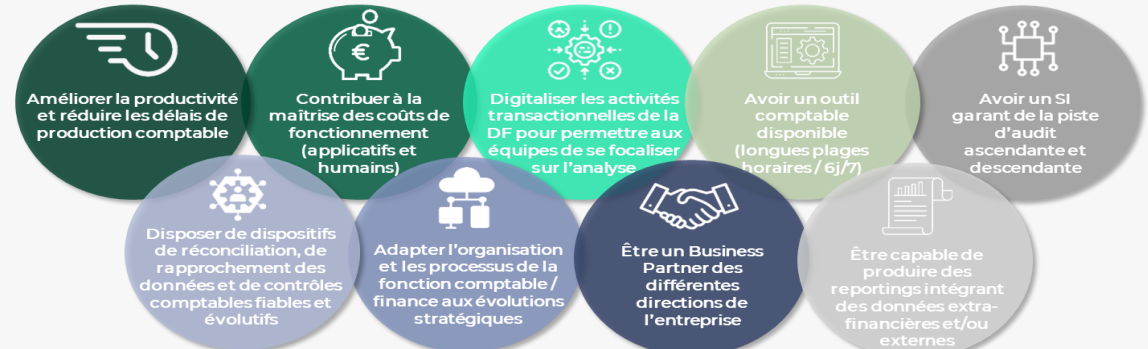
Fiabilisation des données

Mise en œuvre de POC (PowerBI)

Mise en place des contrôles LOD1



Nos convictions sur les enjeux d'une direction financière



Notre accompagnement sur les expertises clés de la direction financière

L'offre Ailancy couvre l'essentiel des départements d'une **Direction financière** en s'appuyant, quand cela est nécessaire, sur les expertises de nos **partenaires**



Nous sommes en mesure de vous accompagner sur **la transformation** de l'ensemble de votre **chaîne de valeur**, du **cadrage** à la **mise en œuvre opérationnelle**

Normes comptables et prudentielles (Déclinaison / Interprétation normes)

- Choix outil de rapprochements Compta/ gestion
- RFP sélection outil compta. Titres & Cash
- Evaluation solutions Core Banking
- RFP outil de compta. & revue schémas comptables



Optimisations et digitalisation des processus financiers

- Pilotage d'un programme d'efficacité opérationnelle de la direction financière
- Projet de changement du SI Finance et Règlementaire
- Formalisation et optimisation des processus de contrôle permanent



Data as a Service

- BCBS 239 – Tax Data Design
- PMO du Stream ALM du projet de mise en conformité à BCBS239
- Migration comptable



Reporting réglementaires et ESG

- Support à la mise en place de Bale IV
- Mise en place de processus de reporting ESG harmonisés pour améliorer l'expérience client et répondre aux ambitions d'Ostrum
- Évaluation des obligations réglementaires en matière de finance durable et analyse d'impact



Pilotage financier et optimisation des coûts

- Cartographie des activités pour pilotage fin budgétaire
- Pilotage du programme de réduction de coûts S&E
- Pilotage des effectifs suite intégration Newedge
- Analyse des actifs titres et des possibilités d'optimiser des coûts de tenue de compte et conservation



Autres domaines (*)

- Veille normative et réglementaire
- ALM / Optimisation de la Trésorerie
- Etudes fiscales
- Audit financier / recommandations

(*) Expertises Ailancy & Partenaires

Des références solides & une expertise reconnue au service de vos enjeux



NOS DOMAINES D'EXPERTISE

- **Normes comptables et financières**
 - Veille normative et réglementaire
- **Transformation de la fonction finance**
 - La finance en tant que partenaire stratégique des lignes métiers
 - Intégration de nouveaux défis (ESG, etc.) dans l'organisation
 - Optimisation du TOM et digitalisation des processus (IA...)
 - Pilotage des projets de transformation métier et IT (RFI/RFP)
- **Pilotage financier et réduction des coûts**
 - Conception et gestion de programmes de réduction des coûts (BBZ, ABC, approche frugale, benchmark des coûts informatiques)
 - Développement de l'agilité et de la résilience
- **Reporting réglementaire**
 - Mise en œuvre du reporting CSRD, réglementation Bâle IV
 - Support dans la production d'autres rapports financiers / KPI
- **Qualité des données**
 - Accompagnement dans le renforcement de la fiabilité de la qualité des données (RDARR)
 - Meilleure utilisation des données financières et extra-financières pour améliorer les analyses
- **Gestion des risques**
 - Facturation électronique
 - Efficacité du cadre de contrôle interne
- **Audit & Remédiation**
 - Audit organisationnel ou financier avec constats et recommandations
 - Gestion méthodologique des programmes de remédiation



NOTRE CAPACITE D'ACCOMPAGNEMENT

- 150 consultants couvrants les domaines d'expertise détaillés en slide 7 (*)



QUELQUES RÉFÉRENCES DE NOTRE ÉQUIPE



- Gestion financière et des risques du programme PMI d'Alliance Bernstein



- Pilotage du plan directeur informatique (budget de plus de 50 M€) pour accélérer la transformation digitale de la banque en alignement avec les impératifs métier et favoriser l'innovation



BNP PARIBAS

- Définition et déploiement d'un cadre de Contrôle Permanent Finance pour 3 lignes métiers et conformité à la réglementation BCBS239



BNP PARIBAS ASSET MANAGEMENT

- Responsable du programme de données ESG pour tous les usages des données et les synergies avec le groupe BNPP



SOCIETE GENERALE

- Support pour la mise en œuvre de la réglementation Bâle IV



BMCI COOPT BNP PARIBAS

- Appel d'offres pour le choix d'un outil comptable et la revue des schémas comptables



BPCE

- Cartographie des activités pour améliorer la gestion budgétaire (approche BBZ)



LCL

- Pilotage d'un programme d'efficacité opérationnelle pour le département financier



NOTRE R&D AILANCY RESEARCH



Réduction des coûts



Réduction des coûts – Cas d'utilisation de l'assurance



Pilotage de la gestion de la performance



Les données en tant que capital stratégique

(*) inclut tous les niveaux d'ancienneté et les profils avec plusieurs domaines d'expertise

Notre cabinet



« S'ENGAGER DANS LES TRANSFORMATIONS IMPACTANTES ET DURABLES DE L'INDUSTRIE FINANCIÈRE »

Un cabinet spécialisé

- Une spécialisation sur les secteurs de la banque-assurance, un leader sur le marché français.
- Une expertise sur les métiers et process de ses clients permettant d'offrir un service de haute qualité et sur-mesure

Un cabinet engagé

- Un ratio de 1 associé pour 10 consultants qui implique un engagement opérationnel pérenne des associés.
- Des consultants impliqués fortement en interne pour porter les ambitions du cabinet aux côtés des associés.



Un cabinet responsable

- Une flexibilité en mission pour s'adapter aux contraintes des clients.
- Une logique de confiance avec les clients (contrats, livrables...)
- Un effort de RSE important, un partenariat récemment noué avec Innov' & Co, cabinet adapté
- A venir : Nos interventions seront très prochainement évaluées en amont sur une échelle propriétaire de "finance durable"

Un cabinet innovant

- Une forte implication dans les Organismes de Place
- Une maîtrise de l'écosystème de prestataires et des Fintechs
- Une priorité donnée à la R&D (publications, études...) et à l'innovation (digital, blockchain...)

AILANCY VOUS ACCOMPAGNE SUR TOUT LE CYCLE DE VIE DE LA TRANSFORMATION



Élaborer la stratégie de développement

- Étude de marché et positionnement stratégique
- Stratégies opérationnelles
- Cadrage et accompagnement de projets de développement



Améliorer la compétitivité de l'organisation

- Refonte de processus et des organisations
- Accompagnement de restructurations et fusions
- Recherche de partenariats, d'outsourcing et de synergies



S'adapter aux contraintes réglementaires

- Expertise forte notamment sur : ESG, MIF II, DDA, RGPD, DSP2, PRIIPS, ...
- Conduite de veille, analyse d'impacts et appui à la mise en œuvre
- Optimisation du risk management et du dispositif de conformité



Conduire de grands projets de transformation

- Dispositifs PMO & pilotage de programme
- Conduite de projets en méthodologie Agile
- Mobilisation d'équipes pluridisciplinaires



Faire évoluer le Système d'information

- Construction de schéma directeur informatique
- Aide au choix de progiciels
- Appui à la spécifications métier



Réussir sa transition digitale

- Définition de plan de transformation digitale et aide à la déclinaison
- Expertise en matière d'Open Banking, APIs, blockchain
- Appui sur la présence au sein de l'écosystème Fintechs



JE M'ABONNE

En 15 ans, Ailancy est devenu un acteur de référence du conseil en transformation, organisation et management dédié aux Services Financiers. En tant que leader déterminé à repenser les codes du secteur, le cabinet entretient depuis sa création une veille constante sur l'actualité et conduit des travaux de prospective de l'évolution du secteur Banque, Finance et Assurance en y associant des consultants, des doctorants chercheurs, des experts et professionnels du secteur.

A travers des études, des notes de convictions, des newsletters, des tables rondes, des clubs, des webinaires et des conférences, Ailancy décrypte les grandes transformations qu'elles soient sociétales, technologiques ou réglementaires.

A travers ses évènements, publications et ses différentes interventions, Ailancy s'engage dans les transformations impactantes et durables de l'industrie financière.

Au-delà des travaux de recherche par secteur d'activité (Banque, Finance et Assurance), trois tribus étudient transversalement des transformations majeures :

La finance durable

- Comment assurer la transition vers une économie bas carbone ?
- Comment intégrer des critères ESG dans les décisions d'investissement ?
- Comment lutter efficacement contre le risque de greenwashing ?
- Comment promouvoir une transparence accrue pour encourager des pratiques financières responsables et durables ?
- Comment intégrer les exigences de la finance durable dans l'organisation et accompagner les clients dans leurs transitions ?

Les IA Génératives

- Quels sont les grands enjeux des IA génératives dans les services financiers ?
- Comment mettre en place une organisation favorisant l'adoption de cette nouvelle rupture technologique aussi bien côté IT que métier ?
- Comment acculturer les équipes aux enjeux des Gen AI ?
- Comment protéger les données sensibles, garantir la transparence et l'explicabilité des décisions automatisées ?
- Quel encadrement des usages des IA dans les services financiers ?
- Quelle est la place de l'humain et des IA ?

L'Open Finance

- Post-DSP2, où en sommes-nous de l'open banking, des modèles BaaS (Bank as a Service) et BaaP (Bank as a Platform) ?
- Quelle différence entre l'Open Banking et l'Open Finance ?
- Quelles sont les menaces et opportunités offertes par FiDA (Framework for Financial Data Access) et cette nouvelle économie de la donnée ?
- Faut-il et comment collaborer avec les fintechs ?
- Comment gérer l'interopérabilité entre les systèmes via les APIs ?

Vos contacts



> **Franck GRENIER**
Associé
franck.grenier@ailancy.com
+ 33 60 93 66 57



> **Arthur PILON**
Senior Manager
arthur.pilon@ailancy.com
+ 06 84 60 15 34



32 rue de Ponthieu
75008 Paris
Ailancyadvisory.com

